



Australian Government
Australian Customs and
Border Protection Service

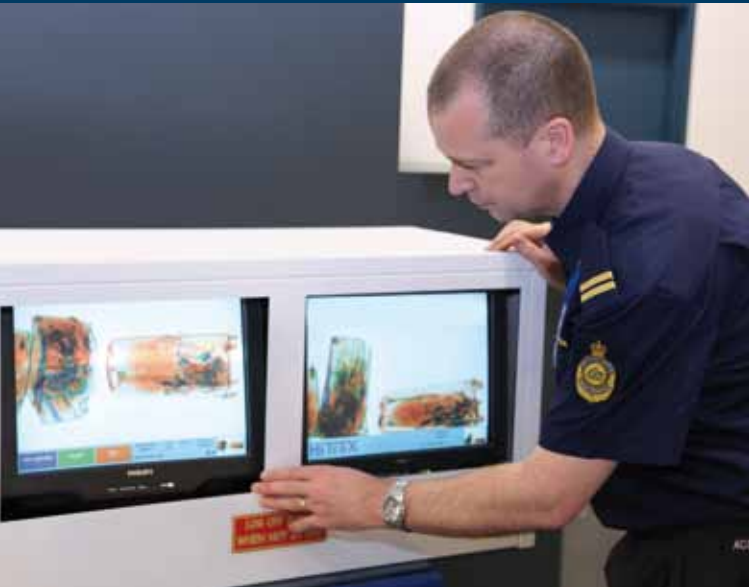


دليل المسافرين

أحط نفسك علماً قبل سفرك

المحتويات

- 1 مقدّمة – هل أنت بصدد السفر إلى خارج الدولة؟
- 2 قبل سفرك
- 3 مغادرة أستراليا
- 3 أمن الرحلات الجوية
- 4 مُغادرة أستراليا بحراً
- 4 مُغادرة أستراليا على متن يخت أو قارب نزهة
- 5 الوصول إلى أستراليا
- 7 الوصول إلى أستراليا بحراً
- 8 الوصول إلى أستراليا على متن يخت أو قارب نزهة
- 9 السلع المحظورة والسلع المُقيّدة
- 10 ما الذي يجب أن أعلن عنه لـ
Customs and Border Protection؟
- 15 إمتيازات الإعفاء من الرسوم الجمركية
- 17 Tourist Refund Scheme (TRS)
- 19 أين يمكنني الحصول على المزيد من المعلومات؟
- 21 الشكاوى والإشادات



مقدمة –

هل أنت بصدد السفر إلى خارج الدولة؟

هل أنت واحدٌ ممّن يزيدون على 29 مليون مسافرٍ يستعدون لعبور أحد المطارات الدولية في أستراليا أو أحد موانئها البحرية في هذا العام؟

إذا كنت كذلك، فسوف يساعدك هذا الدليل على الاستعداد لرحلتك ويعطيك فكرة عما يجب عليك توقعه أثناء عبورك لـ Customs and Border Protection في أي مطار دولي أو ميناء بحري. يلعب موظفو Customs and Border Protection دوراً هاماً في حماية الحدود الأسترالية من دخول أي سلع مخافة للقانون أو ضارة، وكذلك من دخول الأشخاص غير المرخص لهم.

يقوم هؤلاء الموظفون بما يلي:

- يفحصون جوازات السفر عند وصولك ومغادرتك لأستراليا
- يفحصون وثائق المسافرين القادمين والمغادرين
- يسألون المسافرين القادمين ويفتشونهم هم وأمتعتهم للتأكد من أي سلع محظورة أو مُقيّدة
- يفتشون الطائرات للتأكد من أي سلع محظورة أو مُقيّدة
- يصادرون/يحجزون على أي سلع محظورة أو مُقيّدة
- يقومون بدوريات على مدرج المطار (tarmac) ومناطق مناولة الأمتعة للكشف عن أي نشاط إجرامي ومنعه
- يستخدمون كلاب لابردور لتفتيش أمتعة الناس للتأكد من أي مخدرات و أي سلع محظورة أو مُقيّدة أخرى
- يُحصّلون الرسوم الجمركية والضريبة المفروضة على السلع المستوردة.

تستخدم Customs and Border Protection مجموعة من التقنيات والأساليب للكشف عن أي أنشطة مخالفة للقانون بأقل تأثير على المسافرين في المطارات والموانئ البحرية، بما في ذلك أنظمة الدوائر التلفزيونية المُغلقة وكاميرات المراقبة.

كما تعمل Department of Agriculture, Fisheries and Forestry (DAFF Biosecurity) أيضاً في المطارات والموانئ البحرية. ويجب أن تتم معاينتك والتصريح لك بالدخول من قِبَل موظفي DAFF Biosecurity عند وصولك إلى أستراليا. ويعمل موظفو DAFF Biosecurity أيضاً في المطارات والموانئ البحرية للتأكد من أنك لا تحمل معك أي مواد أو اصناف ضارة بالأمن البيولوجي قد تعرّض قطاع الزراعة والبيئة في أستراليا للخطر.

قبل سفرك

1. تأكد من زيارتك للموقع الإلكتروني www.smartraveller.gov.au قبل سفرك. يحتوي هذا الموقع على نصائح وارشادات لجعل رحلتك خارج الدولة أكثر سهولة.
2. اقرأ هذا الدليل لتتأكد من أنك لا تحمل معك أي سلع محظورة أو مُقيّدة.
3. إذا كنت ستحمل معك أي أدوية للاستعمال الشخصي، راجع الصفحة رقم 12 من هذا الدليل.
4. راجع طبيبك وتأكد مما إذا كنت بحاجة لأخذ شهادة التطعيم ضد الحمى الصفراء (Yellow Fever) قبل دخولك أستراليا.
5. تأكد من امتيازات الإعفاء من الرسوم الجمركية التي تستحقها في أستراليا ووجهتك الدولية. لمزيد من المعلومات راجع الصفحة رقم 15.
6. احرص باهتمام على قفل أمتعتك المحمولة التي تم فحصها.



مغادرة أستراليا

عند مغادرتك لأستراليا، يتعيّن عليك تقديم جواز سفرك، وبطاقة الراكب المغادر المُعبأة وبطاقة الصعود إلى الطائرة (boarding pass) إلى أحد موظفي Customs and Border Protection. كما سيتعيّن عليك المرور من خلال نقطة فحص أمني بالمطار.

أمن الرحلات الجوية

ثمة قيود أمنية في الرحلات الجوية مفروضة على الأصناف التي يمكنك حملها داخل أمتعتك المحمولة عند وصولك أو مغادرتك لأستراليا. تشمل هذه القيود على الأسلحة، والمتفجرات، والمواد والأدوات الحادة، وبعض الأدوات الرياضية والسوائل، ومنتجات الأيروسول/الريذاذ والمواد الهلامية/الجل (LAGs). لمزيد من المعلومات عن القيود المفروضة على الأسلحة، أو LAGs أو أي أصناف محظورة أخرى، يُرجى زيارة الموقع الإلكتروني www.travelsecure.infrastructure.gov.au.

نصائح وإرشادات

إذهب مُبكراً إلى المطار لمنح نفسك متسعاً من الوقت لإكمال إجراءات التدقيق مع خطوط الطيران التي ستسافر عليها، وتعبئة الاستمارات المطلوبة، وإكمال إجراءات Customs and Border Protection والاحكامات الأمنية وإجراء أي مطالبات متعلقة بـ Tourist Refund Scheme (TRS).

إذا كنت تحمل معك أي أصناف شخصية عالية القيمة كأجهزة الكمبيوتر أو كاميرات التصوير و:

1. تعتزم إرجاعها معك عند عودتك إلى أستراليا
2. لن تطالب بمستردات TRS بشأنها، و
3. هي ليست ضمن السلع المعفية من الرسوم الجمركية، يمكنك حينها إدراجها في استمارة السلع المُصدّرة في أمتعة المسافر.

يجب فحص السلع بواسطة أحد الموظفين في مكتب Customs and Border Protection عند نقطة المُغادرة.

تتوفر الاستمارة رقم (B263) على موقعنا الإلكتروني www.customs.gov.au/site/page4288.asp أو لدى أي من مكاتب Customs and Border Protection. وبمجرد أن تقوم بالتسجيل، لا يتعيّن عليك الاعلان عن هذه السلع إلى Customs and Border Protection عند عودتك. احتفظ باستمارة المُعبأة جاهزة لعرضها على Customs and Border Protection عند عودتك إلى أستراليا.

مُغادرة أستراليا بحراً

إذا كنت بصدد مغادرة أستراليا بحراً، سوف يتم تفتيشك في الميناء قبل صعودك على متن السفينة. وسوف يتعين عليك تقديم جواز سفرك وبطاقة راكب مغادر إلى Customs and Border Protection من أجل تصريح المغادرة في المكان والوقت اللذين تعلنهما السفينة.

مُغادرة أستراليا على متن يخت أو قارب نزهة

ثمة متطلبات جمركية مُحَدَّدة لمغادرة أستراليا على متن يخت أو قارب نزهة. لمزيد من المعلومات، يُرجى زيارة الموقع الإلكتروني www.customs.gov.au/site/page4260.asp

بطاقة الراكب المغادر الخاصة بك هي وثيقة قانونية. ويتم فرض غرامات في حالة عدم تعبئة بطاقة الراكب المغادر الخاصة بك بشكل صحيح، وكذلك في حالة الادلاء بأي معلومات زائفة أو كاذبة. تذكر - إذا انتابك الشك حيال أي شيء، اعلن عنه

■ Outgoing passenger card • Australia		
PLEASE COMPLETE IN ENGLISH WITH A BLUE OR BLACK PEN		
▶ Family/surname		
▶ Given names		
▶ Passport number		
▶ Flight number or name of ship		
▶ Country where you will get off the flight		
▶ What is your usual occupation?		
◆ Nationality as shown on passport		
▶ Date of birth		
▶ PLEASE X AND ANSWER D OR E OR F		
D Visitor or temporary entrant departing	E Australian resident departing temporarily	F Australian resident departing permanently
▶ State where you spent most time	▶ In which State do you live?	▶ In which State did you live?
NSW <input type="checkbox"/> Vic <input type="checkbox"/> Qld <input type="checkbox"/> SA <input type="checkbox"/> WA <input type="checkbox"/> Tas <input type="checkbox"/> NT <input type="checkbox"/> ACT <input type="checkbox"/> Other <input type="checkbox"/>	NSW <input type="checkbox"/> Vic <input type="checkbox"/> SA <input type="checkbox"/> WA <input type="checkbox"/> NT <input type="checkbox"/> ACT <input type="checkbox"/> Other <input type="checkbox"/>	NSW <input type="checkbox"/> Vic <input type="checkbox"/> Qld <input type="checkbox"/> SA <input type="checkbox"/> WA <input type="checkbox"/> Tas <input type="checkbox"/> NT <input type="checkbox"/> ACT <input type="checkbox"/> Other <input type="checkbox"/>
▶ Intended length of stay overseas	▶ Years <input type="checkbox"/> Months <input type="checkbox"/> Days <input type="checkbox"/>	▶ Main reason for overseas travel (X one only):
▶ Country where you will spend most time abroad	▶ Country where you will spend most time abroad	Convention/conference <input type="checkbox"/> 1 Employment <input type="checkbox"/> 2 Business <input type="checkbox"/> 3 Education <input type="checkbox"/> 4 Visiting friends or relatives <input type="checkbox"/> 5 Exhibition <input type="checkbox"/> 6 Holiday <input type="checkbox"/> 7 Other <input type="checkbox"/> 8
▶ Country of Residence	▶ What is your country of future residence?	
DECLARATION: The information I have given is true, correct and complete.		
YOUR SIGNATURE _____ Date Month Year _____		
TURN OVER THE CARD → English		





الوصول إلى أستراليا

يجب على جميع الركاب القادمين إلى أستراليا أن يقوموا بتعبئة بطاقة راكب قادم.

إذا كنت تحمل جواز سفر ePassport أسترالي أو نيوزيلندي وعمرك 16 سنة أو أكبر، يحق لك استخدام SmartGate عند وصولك في المطارات الأسترالية. تسمح لك SmartGate بالخدمة الذاتية من خلال نقطة مراقبة الجوازات باستخدام تقنية التعرف على بيانات ePassport وملامح الوجه.

يجب على جميع المسافرين الآخرين تقديم جوازات سفرهم وبطاقة الراكب القادم الخاصة بهم المُعبأة إلى أحد موظفي Customs and Border Protection عند وصولهم وقبل استلام أمتعتهم.

بعدها، يجب على المسافرين التوجه إلى نقاط التفتيش الخاصة بـ Customs and Border Protection و DAFF Biosecurity واتباع توجيهات موظفي Customs and Border Protection أو موظفي DAFF Biosecurity.

قد يتم فحص أمتعتك عن طريق الأشعة السينية أو تفتيشها بواسطة موظفي Customs and Border Protection أو موظفي DAFF Biosecurity الذين يعملون معاً من أجل الكشف على أي سلع محظورة، أو مُقيّدة أو خاضعة للرسوم الجمركية، وكذلك للتأكد من أي أصنافٍ خطيرة كالمواد الحيوانية والنباتية. وقد يطرح عليك الموظفون بعض الأسئلة ويفتشون أمتعتك.

في قاعة المسافرين، قد ترى موظفي Customs and Border Protection وموظفي DAFF Biosecurity وهم يستخدمون كلاب فحص مُدرّبة للكشف عن أي مخدرات وغيرها من السلع المحظورة أو المُقيّدة.



إذا تمّ ضبطك وأنت تحمل معك سلعاً غير مُعلن عنها، أو سلعاً محظورةً أو مُقيّدة، قد تُفرض عليك غرامة أو تُحاكم.

لمزيد من المعلومات عن وصولك إلى أستراليا، يُرجى زيارة الموقع الإلكتروني www.customs.gov.au/site/page4351.asp

نصائح وارشادات

احرص على إكمال بطاقة الراكب القادم الخاصة بك داخل الطائرة – هذا سيوفر عليك الوقت عندما تكون داخل المطار.

كُن جاهزاً في كل الأوقات بجواز سفرك وبطاقة الراكب القادم الخاصة بك المُعبأة لتعطيها إلى موظف Customs and Border Protection.

في بطاقة الراكب القادم الخاصة بك، أعلن عن جميع وصفات العقاقير، والستيرويد والأدوية ذات الاعتمادية العالية التي قد تخضع لسوء الاستخدام، والأطعمة، والمنتجات النباتية والحيوانية أو أي سلعٍ أخرى مُدرجة في قسم السلع المُقيّدة في هذا الدليل.

تأكد من معرفتك لأي امتيازات إعفاء من الرسوم الجمركية تابعة لـ Customs and Border Protection قبل ذهابك للتسوق. راجع الصفحة رقم 15 لمزيد من التفاصيل.

الوصول إلى أستراليا بحراً

عند وصولك إلى ميناء الوصول البحري الأسترالي، يتعين عليك تقديم جواز سفرك وبطاقة الراكب القادم الخاصة بك المُعبأة إلى Customs and Border Protection. وعند مغادرتك للسفينة نهائياً، سواء في الميناء الأول أو في أي موانئ لاحقة، يتعين عليك تقديم أمتعتك وبطاقة الراكب القادم الخاصة بك إلى Customs and Border Protection لمعاينتك والتصريح لك بالدخول. ويجب أيضاً أن تتم معاينتك والتصريح لك بالدخول من قِبل موظفي DAFF Biosecurity للتأكد من أنك لا تحمل معك مواداً أو اصنافاً ضارة بالأمن البيولوجي.

في بعض الحالات، قد يقوم موظفو Customs and Border Protection بفحص جواز سفرك وبطاقة الراكب القادم الخاصة بك على متن السفينة قبل الوصول إلى أحد الموانئ البحرية الأسترالية.



الوصول إلى أستراليا على متن يخت أو قارب نزهة

ثمة متطلبات جمركية مُحدّدة للوصول إلى أستراليا على متن يخت أو قارب نزهة آخر. لمزيدٍ من المعلومات، يُرجى زيارة الموقع الإلكتروني

www.customs.gov.au/site/page4260.asp

بطاقة الراكب القادم الخاصة بك هي وثيقة قانونية. ويتم فرض غرامات في حالة عدم تعبئة بطاقة الراكب القادم الخاصة بك بشكل صحيح، وكذلك في حالة الادلاء بأي معلومات زائفة أو كاذبة.

تذكّر - إذا انتابك الشك حيال أي شيء، اعلن عنه

Incoming passenger card - Australia		YOU MUST ANSWER EVERY QUESTION - IF UNSURE, Yes	
PLEASE COMPLETE IN ENGLISH WITH A BLUE OR BLACK PEN		Are you bringing into Australia:	
▶ Family/surname		1. Goods that may be prohibited or subject to restrictions, such as medicines, steroids, firearms, weapons of any kind or illicit drugs?	Yes No
▶ Given names		2. More than 2250mL of alcohol or 50 cigarettes or 50g of tobacco products?	Yes No
▶ Passport number		3. Goods obtained overseas or purchased duty and/or tax free in Australia with a combined total price of more than AUD\$990, including gifts?	Yes No
▶ Flight number or name of ship		4. Goods/samples for business/commercial use?	Yes No
▶ Intended address in Australia		5. AUD\$10,000 or more in Australian or foreign currency equivalent?	Yes No
State		6. Any food - includes dried, fresh, preserved, cooked, uncooked?	Yes No
▶ Do you intend to live in Australia for the next 12 months?	Yes No	7. Wooden articles, plants, parts of plants, traditional medicines or herbs, seeds, bulbs, straw, nuts?	Yes No
▶ If you are NOT an Australian citizen:		8. Animals, parts of animals and animal products including equipment, eggs, biologicals, specimens, birds, fish, insects, shells, bee products, pet food?	Yes No
Do you have tuberculosis?	Yes No	9. Soil, or articles with soil attached, ie, sporting equipment, shoes, etc?	Yes No
Do you have any criminal convictions/?	Yes No	▶ 10. Have you visited a rural area or been in contact with, or near, farm animals outside Australia in the past 30 days?	Yes No
		▶ 11. Have you been in Africa or South America in the last 6 days?	Yes No
DECLARATION The information I have given is true, correct and complete. I understand failure to answer any questions may have serious consequences.		YOUR SIGNATURE Day Month Year	
		TURN OVER THE CARD English	

يجب عدم استخدام الهوائيات النقالية، وكاميرات التصوير، وكاميرات الفيديو وأجهزة التسجيل في الأماكن الخاضعة لمراقبة وجماركات و Custom and Border Protection في المطارات والموانئ البحرية. وإذا كنت تتحدّث بالهاتف، سوف يُطلب منك إنهاء مكالمتك حتى تتم معابنتك والتصريح لك بالمرور من قبل Custom and Border Protection. وبإمكان Custom and Border Protection، بل وسوف، تطلب منك مسح أي صور فوتوغرافية أو مقاطع فيديو تم ضبطك وأنت تقوم بتصويرها/تسجيلها في الأماكن الخاضعة لمراقبة Custom and Border Protection.





السلع المحظورة والسلع المُقيّدة

من المخالف للقانون أن تحمل معك مخدرات بما في ذلك الحشيش، والهيروين، والكوكايين، والأمفيتامين عند وصولك أو مغادرتك لأستراليا.

ثمة سلع أخرى قد تخضع لقيود. وسوف يتعين عليك استصدار تصريح لحمل هذه السلع المُقيّدة معك عند وصولك أو مغادرتك لأستراليا.

راجع الصفحة رقم 14 للاطلاع على ملخصٍ عمّا يمكنك وما لا يمكنك حمله معك، وما يجب عليك الاعلان عنه في بطاقة الراكب القادم وبطاقة الراكب المغادر الخاصة بك. يتم فرض غرامات في حالة عدم إعلانك عن أي سلع محظورة وبيع مُقيّدة وتقديمك لأي معلومات زائفة أو كاذبة في بطاقة الراكب القادم أو بطاقة الراكب المغادر الخاصة بك.

اتصل بخدمة Australian Customs and Border Protection أو السفارة، أو المفوضية العليا أو القنصلية لأي دولة ترغب في زيارتها قبل سفرك للحصول على المزيد من النصائح عن استيراد أو تصدير أي سلع محظورة وبيع مُقيّدة إلى ومن تلك الدولة.

السلع المُزيّفة والمنسوخة بدون ترخيص (أقراص DVD، أسطوانات موسيقية، حقائب يدوية، ملابس ومستلزمات الزينة... إلخ)

إنَّ شراء أي أصناف مُزيّفة أو منسوخة بدون ترخيص يفاقم التجارة غير المشروعة والتي قد تنطوي على نشاطٍ إجرامي خطير. وقد تتم مصادرة/الحجز على هذه الأصناف بواسطة Customs and Border Protection وقد تخضع أنت لمحاكمة مدنية أو جنائية.



ما الذي يجب أن أعلن عنه لـ Customs and Border Protection؟

الأسلحة النارية، والأسلحة الثقيلة والذخيرة

يجب أن تعلن عن جميع أنواع الأسلحة الثقيلة، والأسلحة النارية والذخيرة ومكوناتها، بما في ذلك الأسلحة النارية المُقدّمة والأسلحة التي تعمل بالهواء المضغوط (BB) والتي تطلق كريات/رصاصات زانفة عن طريق الهواء المضغوط، وتستخدم شيوماً على أنها "مسدسات ألعاب". ويجب أيضاً الاعلان عن أسلحة أخرى مثل بندقية كرات الطلاء، وأنابيب النسخ، وجميع أنواع السكاكين، والبنشاكرو، والمقلع، والنشابية/القوس المُستعرض، وأجهزة الصعق الكهربائي، وأقلام الليزر، والدروع الجسدية، والهراوات، ومسدسات رذاذ الفلفل، والقبضات الحديدية، كما يجب الاعلان عن أي قطع أو مستلزمات مُستخدمة في الأسلحة النارية والاسلحة الثقيلة. قد تتطلب بعض من هذه الأسلحة استصدار تصريح لجلبها، وقد تخضع لمتطلبات استيراد أخرى كأرقام متسلسلة مُميزة لها واختبارات سلامة.

يُرجى العلم: الحد الأقصى للعقوبة المنطبقة على جلب الأسلحة النارية، والأسلحة الثقيلة والسلع ذات الصلة بها بدون تصريح استيراد هي غرامة لا تتجاوز 275,000 دولار، أو السجن لمدة 10 سنوات، أو كليهما.

عقاقير تعزيز الأداء والصورة

يجب الإعلان عن جميع عقاقير تعزيز الأداء والصورة عند الوصول. هذه العقاقير تشمل هرمونات النمو البشري، و DHEA، وجميع مركبات الستيرويد البنائية والمنشطة للذكورة. لا يمكن جلب هذه الأصناف إلى أستراليا بدون تصريح.

العملة

ليس ثمة حدٌ ينطبق على مبلغ العملة الذي يمكنك جلبه إلى أستراليا أو إخراجها منها. غير أنه يجب عليك الإعلان عن أي مبلغ يصل إلى 10,000 دولار أسترالي أو أكثر بالعملة الأسترالية وما يكافئها من العملات الأجنبية. ويجب عليك أيضا أن تفصح عن أي سندات إذنية/كمبيالات، أو شيكات سياحية، أو شيكات شخصية، أو حوالات مالية، أو حوالات بريدية أو أي مستندات أخرى قابلة للتداول لحاملها، بغض النظر عن قيمتها، إذا طلب منك موظف Customs and Border Protection أو الشرطي ذلك.

المواد الإباحية المخالفة للقانون

ثمة رقابة على استيراد وتصدير المواد الإباحية. وهذه تشمل المنشورات وأي مواد إعلامية يتم فيها عرض مواد إباحية متعلقة بالأطفال، والعلاقات الجنسية الشاذة بين الإنسان والحيوان، والعنف الجنسي الظاهر.





الأدوية

يتعيّن عليك الإعلان عن أي أدوية ومواد قد تخضع لسوء الاستعمال أو للاستعمال الخاطئ، مثلأً الستيرويد، ومسكنات الألم الأفيونية، والقنب أو الأدوية المشتقة من المواد المخدرة. قد تخضع هذه المنتجات لقيود أو قد تتطلب تصريحاً من أجل جلبها.

قد تحتوي بعض الأدوية التقليدية على منتجات نباتية أو حيوانية معرضة للخطر، وهذه يجب الاعلان عنها إلى Customs and Border Protection.

لا حاجة للإعلان

إذا كنت تحمل معك أدوية كالإسبرين، أو الباراسيتامول أو الأدوية الأسترالية التي لا تحتاج لوصفة طبية، فلا يتعيّن عليك الاعلان عن هذه الأصناف إلى Customs and Border Protection عند وصولك إلى أستراليا.

إذا كنت تحمل معك أدوية تحتاج لوصفة طبية، فلا يتعيّن عليك الإعلان عنها، شريطة أن لا تجلب أكثر من تموين ثلاثة شهور. ويُستحسن أن تحمل معك رسالة/وصفة طبية من طبيبك باللغة الإنجليزية توضح حالتك الطبية.

مغادرة أستراليا

العديد من أدوية الوصفات الطبية مدعومة مالياً من قِبل الحكومة الأسترالية بموجب (Pharmaceutical Benefits Scheme (PBS). بإمكانك أخذ كمية الأدوية التي تحتاجها فقط إلى خارج أستراليا. ويُستحسن أن تحمل معك رسالة طبيب ممارس و/أو طبيب أسنان وتكمل أقرار تصدير أدوية PBS المتوفر لدى هيئة Medicare الأسترالية.

ملحوظة هامة: إذا كنت تقيم في أستراليا أو زائراً لها لمدة ثلاثة شهور أو أكثر وتحتاج لأدوية مستمرة، يُستحسن أن تراجع أحد الأطباء الأستراليين للحصول على وصفاتك الطبية. وإذا كان سيتم إرسال أدويةك إليك بالبريد العادي أو بالبريد السريع، فسوف يتطلب الأمر استصدار تصاريح استيراد قبل جلب الأدوية. ويوصى أن تستفسر عن اجراءات الاستيراد قبل وصولك إلى أستراليا.

الحياة البرية المحمية

تفرض القوانين الأسترالية الصارمة رقابة على استيراد وتصدير النباتات والحيوانات المحمية ومنتجاتها. ويمكن أن يشمل هذا أي منتجات خاضعة لتنظيم ولوائح كالأدوية التقليدية، والعاج، وجلد الأفعى أو الزواحف، والسحلية/الأوركيد، والذبل/ظهر السلحفاة العظمي، والكافيار والكثير من تذكارات الصيد.

السلع المسجلة كأثار

يتعين عليك تقديم طلب لاستصدار تصريح من أجل استيراد أو تصدير أي سلع مسجلة كأثار بما في ذلك الأعمال الفنية، والطوابع، والنقود المعدنية، والقطع الأثرية، والمعادن والعينات/النماذج الجيولوجية.

المنتجات الكيميائية الزراعية والبيطرية

يجب أن تعلن عن أي مواد كيميائية زراعية وأدوية بيطرية. وهذا يشمل أي منتجات محظورة بدون تصريح، وقد يشمل أيضا المواد الطاردة للحشرات للاستعمال الشخصي.

السلع الدفاعية والإستراتيجية

يتطلب إستصدار تصاريح من أجل استيراد أو تصدير السلع الدفاعية والإستراتيجية. لمزيد من المعلومات عن ماهية السلع المدرجة ضمن هذا التصنيف، يُرجى مراجعة ورقة معلومات الرقابة على تصدير السلع الدفاعية والإستراتيجية الصادرة عن Customs and Border Protection على الموقع الإلكتروني www.customs.gov.au

إذا لم تكن متأكدًا، يجب أن تراجع متطلبات الاستيراد الأسترالية قبل شرائك لأي صنف. لمزيد من المعلومات يُرجى زيارة الموقع الإلكتروني www.customs.gov.au أو الاتصال على الرقم 1300 363 263.



الإعلان عن السلع الخاضعة لقيود

الصنف	أعلن عند الوصول	أعلن عند المغادرة	لمزيد من المعلومات، اتصل بـ:
الأسلحة النارية، والأسلحة الثقيلة والذخيرة	نعم	نعم	Customs and Border Protection
المواد الإباحية المخالفة للقانون	نعم	نعم	Customs and Border Protection
عقابر تعزيز الأداء والصورة	نعم	نعم	Australian Sports Anti-Doping Authority Therapeutic Goods Administration
العملة 10,000 دولار أسترالي أو أكثر	نعم	نعم	AUSTRAC
الأدوية والمواد التي قد تخضع لسوء الاستعمال، أو للاستعمال الخاطئ أو تؤدي إلى الإعتدالية	نعم	نعم	Medicare Australia Therapeutic Goods Administration
الأطعمة، والنباتات، والسلع الحيوانية والبيولوجية	نعم	لا	DAFF Biosecurity
الأصناف المتعلقة بالحياة البرية ومنتجات الحياة البرية المحمية	نعم	نعم	Department of Sustainability, Environment, Water, Population and Communities
السلع المسجلة كأثار	نعم	نعم	Department of Regional Australia, Local Government Arts and Sport
المنتجات الكيميائية الزراعية والبيطرية	نعم	نعم	Australian Pesticides and Veterinary Medicines Authority
السلع الدفاعية والاستراتيجية	نعم	نعم	Customs and Border Protection

تفاصيل الاتصال بالمنظمات ذات الصلة مدونة في الصفحة الخلفية من هذا الدليل.

إنَّ حيازة المخدرات أو الاتجار بها هو جريمة خطيرة جداً. في العديد من الدول، يمكن أن تواجه عقوبة الإعدام أو السجن المؤبد. لا تحمل معك أي مخدرات محظورة – في أي وقت، وفي أي مكان.

إمّيازات الإءاء من الرسوم الءمركية

تءءلف إمّيازات الإءاء من الرسوم الءمركية في أءءراليا عن سواها في الءول الأءرى. فمعظم أصناف الإءءعمال الشءصي كالملابس الءءءءة، والأءءءة، ومواد العنائة الشءصئة (باءءءءاء الفرو والمركزات العءرئة) ءءوز لك ءلبها إلى أءءراليا ءاءل أمءءءك المصاءبة لك، معفةة من الرسوم الءمركية والضرائب.

ءكون سلء الإءءعمال الشءصي معفةة من الرسوم الءمركية والضرائب في ءالة:

- أنها مملوكة لك واستعملءها ءارء الءولة لمءة 12 شهر أو اكءر
- مسءءبئة بشءل مؤءء (قء ءءطلب ءءص أمءء بواءطة
(Customs and Border Protection)

ءمة ءءوءً منءبقة على السلء الأءرى. هءة ءءمل السلء المءءءرة ءارء الءولة والسلء المءءءرة في أءءراليا ومعفةة من الرسوم الءمركية أو الضرائب (والءءة قء ءمّ ءصءءرها من قبل)، أو مءءءرة من أءء مءلات السوء ءءرة في صالة القاءمءن عنء الوصول إلى أءءراليا. ومن السلء المءءمولة أءضا السلء الءءة أءرءء بشأءها مطالبات ضمن برءامء المسءرءات السءاءبة. لا ءءطبء إمّيازات الإءاء من الرسوم الءمركية على السلء ءءارءبة.

السلء العامة

إءا كان عمرك 18 سنة أو أكبر، باءكانك ءلب سلء عامة ءصل قءمءءها إلى 900 ءولار أءءرالي إلى أءءراليا معفةة من الرسوم الءمركية. وإءا كان عمرك أصغر من 18 سنة، ءنطبء عليك ءء 450 ءولار أءءرالي. ءءءمل السلء العامة على الءءءاءا، والءءءارات، وكامءرات الءصوءر، والمعءاء الإلكءرونئة، والمءءءاء الءءءئة، والمركزات العءرئة، والمءوءرات، والساعات والمعءاء الرءاءبئة.

المءروباء الكءولئة

قء ءفرض لوائء ونظم أمن الرءلات الءوءة قءوءاً على كمئة السوائل الءءة ءمكنك ءلبها إلى أءءراليا. وكءءار بءءل، باءكانك شراء مءروباء كءولئة معفةة من الرسوم الءمركية من أءء مءل في السوء ءءرة بالمءار عنء الوصول إلى أءءراليا.

إءا كان عمرك 18 سنة أو اكبر، ءمكنك أن ءءلب معك 2.25 لءر من المءروباء الكءولئة المعفةة من الرسوم الءمركية إلى أءءراليا. كافة أنواع المءروباء الكءولئة المءمولة ءاءل أمءعة مصاءبة لك مءمولة في هءا الءصءف، بءض النظر عن مكان أو كءفةة شرائها.

منتجات التبغ

حتى 31 أغسطس/آب 2012، إذا كان عمرك 18 سنة أو أكبر، يمكنك أن تجلب معك إلى أستراليا 250 سيجارة أو 250 غرام من منتجات السيجار أو التبغ معفية من الرسوم الجمركية. كافة منتجات التبغ المحمولة داخل أمتعة مصاحبة لك مشمولة في هذا التصنيف، بغض النظر عن مكان أو كيفية شرائها.

إعتباراً من 1 سبتمبر/أيلول 2012، سيتم تخفيض امتيازات التبغ للمسافرين. إذا كان عمرك 18 سنة أو أكبر، يمكنك أن تجلب معك إلى أستراليا 50 سيجارة أو 50 غرام من منتجات السيجار أو التبغ معفية من الرسوم الجمركية. كافة منتجات التبغ المحمولة داخل أمتعة مصاحبة لك مشمولة في هذا التصنيف، بغض النظر عن مكان أو كيفية شرائها.

بإمكان أفراد الأسرة المسافرين سوياً أن يقوموا بدمج امتيازات إعفاءهم من الرسوم الجمركية. الأسرة مقصودٌ بها:

- زوج وزوجة، وأي من أطفالهما دون عمر 18 سنة؛ أو
- أي شخص وشريكه أو شريكها (بما في ذلك الزوجين المثليين) وأي من أطفالهما دون عمر 18 سنة.

فلتكن على علم بأنك إذا تجاوزت حدود امتياز الإعفاء من الرسوم الجمركية، سوف تُفرض عليك رسومٌ جمركية وضرائب على جميع الأصناف من ذلك النوع (السلع العامة، أو المشروبات الكحولية أو التبغ)، ليست فقط الأصناف التي تجاوزت الحد.

نصيحة

احمل معك إثبات ملكية في شكل إيصالات، لأنها ستساعد في تقدير قيمة السلع العامة.





Tax back for Travellers



برنامج المُستردات السياحية (TRS)

قد يكون باستطاعتك المُطالبة بمستردات GST وضريبة تكافؤ الخمر (WET) بموجب TRS، إذا:

- كنت أحد الركاب، وليس أحد أفراد طاقم جوي أو بحري
- اشترت سلعة بقيمة 300 دولار على الأقل (شاملاً GST) من محل واحد
- اشترت السلع خلال 30 يوم من مغادرتك لأستراليا
- كانت لديك فاتورة ضريبية واحدة للسلع
- كنت تلبس السلع أو تحملها معك كأمتعة محمولة باليد على متن الطائرة أو السفينة. تنطبق شروط خاصة على السلع "ذات الحجم الزائد" (كمضارب لعبة الغولف وألواح التزلج على الماء) وعلى السلع التي لا يمكن أخذها على متن كأمتعة محمولة يدوياً بسبب تدابير أمن الرحلات الجوية (كالعطور والخمر). يُرجى الاتصال بـ Customs and Border Protection لمزيد من المعلومات.
- قَدِّم فاتورتك الضريبية الأصلية، والسلع، وجواز سفرك وبطاقة الصعود الدولية إلى مكتب TRS عند مغادرتك لأستراليا.

يحق لـ Customs and Border Protection أن تعين جميع السلع. فإذا لم تستطع تقديم السلع الخاصة بك إلى Customs and Border Protection عندما يُطلب منك ذلك، أو لم تستطع تقديم إثبات معاينة Customs and Border Protection لسلعك في ميناء/مطار مغادرتك من أستراليا، سيتم رفض مطالبتك.

إذا كنت تفكر في إعادة سلع إلى أستراليا قد أجريت مطالبة TRS من قبل بشأنها، يُرجى العلم بأن هذه السلع قد تخضع لرسم جمركي أو ضريبة.

إذا تجاوزت قيمة هذه السلع، سويماً مع أي مشتريات خارج الدولة و سلع مشتراة في أستراليا معفية من الرسوم الجمركية أو الضرائب، حد امتياز الإعفاء من الرسوم الجمركية الممنوح للراكب، في هذه الحالة يجب الإعلان عن هذه السلع إلى موظف Customs and Border Protection عند عودتك إلى أستراليا. وقد يتم فرض غرامات على السلع الخاضعة للضرائب والغير مُعلنة.

احرص على أن تتيح لنفسك متسعاً من الوقت لإكمال اجراءات مطالبة TRS لخاصة بك قبل الوقت المُحدّد لإقلاع الطائرة أو إبحار السفينة.

بالإمكان اجراء المطالبات في المطارات حتى 30 دقيقة فقط قبل الوقت المُحدّد لإقلاع الطائرة.

لا يمكن اجراء المطالبات في الموانئ البحرية بـ 4 ساعات قبل الوقت المُحدّد لإبحار السفينة، ولا يمكن اجراؤها خلال أقلّ من ساعة واحدة من ذلك الوقت.

لمزيد من المعلومات بخصوص TRS، يُرجى زيارة الموقع الإلكتروني www.customs.gov.au/site/page4646.asp





أين يمكنني الحصول على المزيد من المعلومات؟

Australian Customs and Border Protection

1300 363 263

www.customs.gov.au

Department of Agriculture, Fisheries and Forestry (DAFF Biosecurity)

1800 020 504

(هاتف) +61 2 6272 3933

www.daff.gov.au

Australian Sports Anti-Doping Authority

1800 020 506

(هاتف) + 61 2 6206 0200

www.asada.gov.au

Australian Pesticides and Veterinary Medicines Authority

(هاتف) + 61 2 6210 4701

contact@apvma.gov.au

www.apvma.gov.au

AUSTRAC

1800 021 037

(هاتف) + 61 2 9950 0055

www.austrac.gov.au

Department of Foreign Affairs and Trade (DFAT)

1300 139 281

www.smartraveller.gov.au

**Department of Regional Australia,
Local Government, Arts and Sport**

(هاتف) +61 2 6274 1810

www.arts.gov.au

**Department of Sustainability, Environment,
Water, Population and Communities**

(هاتف) + 61 2 6274 1900

www.environment.gov.au

Department of Infrastructure and Transport

(هاتف) + 61 2 6274 7111

www.infrastructure.gov.au

Medicare Australia

1800 500 147

www.medicareaustralia.gov.au

Therapeutic Goods Administration

1800 020 653

(هاتف) + 61 2 6232 8791

(فاكس) + 61 2 6232 8605

www.tga.gov.au





الشكاوى والإشادات

للتعليق على أي من جوانب خدمة Customs and Border Protection، بإمكانك إما تعبئة استمارة الشكاوى والإشادات المتاحة في أي من مكاتب Customs and Border Protection، أو الاتصال على الرقم 1800 228 227 (داخل أستراليا) أو ارسال رسالة بريد إلكتروني إلى comments@customs.gov.au



Help protect Australia's border

CUSTOMS WATCH

1800 06 1800

Australian Customs and Border Protection Service

إذا رأيت أو سمعت أي شيء مُريب قد يُهدّد الحدود الأسترالية،
اتصل فوراً بخط المراقبة الجمركية على الرقم **1800 06 1800**
(المكالمة مجانية) أو بلِّغ عبر الموقع الإلكتروني

www.customs.gov.au/customswatch

إذا كنت خارج الدولة، اتصل على الرقم **+61 26246 1325**
(تتطبق تكلفة المكالمات العادية). وإذا لاحظت نشاطاً مُريباً داخل
أي من المطارات أو الموانئ البحرية الأسترالية، يُرجى إبلاغ
موظف Australian Customs and Border Protection.
فقد تكون المعلومات التي تدلي بها هي الحلقة المفقودة المطلوبة
لتعطيل نشاط إجرامي.



للحصول على معلوماتٍ عن أي من الأمور المتعلقة بـ Customs and Border Protection،
اتصل بمركز المعلومات والدعم الجمركي على
الرقم **1300 363 263**، أو ارسل رسالة بريد إلكتروني إلى
information@customs.gov.au أو قم بزيارة الموقع الإلكتروني
www.customs.gov.au. المعلومات المتضمنة في هذا المنشور
صحيحة في وقت طباعته.